

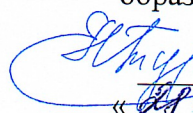
**МИНИСТЕРСТВО НАУКИ И ВЫСШЕГО ОБРАЗОВАНИЯ РОССИЙСКОЙ  
ФЕДЕРАЦИИ**

**Федеральное государственное автономное образовательное учреждение  
высшего образования  
«Казанский (Приволжский) федеральный университет»**

**Институт управления, экономики и финансов**

**УТВЕРЖДАЮ**

Проектор по  
образовательной деятельности



Е. А. Фурилова

« 20 »



**ПРОГРАММА ВСТУПИТЕЛЬНОГО ИСПЫТАНИЯ**

**«Физическая и экономическая география»**

**(бакалавриат)**


2024

## Лист согласования программы вступительного испытания

Разработчик(и) программы:

зав. кафедрой теории и методики географического и экологического образования Р.А. Уленгов

\_\_\_\_\_  
(должность, инициалы, фамилия)

Председатель экзаменационной комиссии  Р.А. Уленгов

\_\_\_\_\_  
(подпись) (инициалы, фамилия)

Программа вступительного испытания обсуждена и одобрена на заседании кафедры теории и методики географического и экологического образования Институт управления, экономики и финансов, Протокол № 1 от «30» августа 2024 г.

Решением Учебно-методической комиссии Институт управления, экономики и финансов Программа вступительного испытания рекомендована к утверждению на Ученом совете, Протокол № 02 от «23» сентября 2024 г.

Программа вступительного испытания утверждена на заседании Ученого совета Институт управления, экономики и финансов, Протокол № 8 от «25» сентября 2024 г.

## Содержание

### **Раздел I. Вводная часть**

- 1.1 Цель и задачи вступительных испытаний
- 1.2 Общие требования к организации вступительных испытаний
- 1.3 Описание формы проведения вступительных испытаний
- 1.4 Продолжительность вступительных испытаний в минутах
- 1.5 Структура вступительных испытаний

### **Раздел II. Содержание программы**

### **Раздел III. Фонд оценочных средств**

- 3.1. Инструкция по выполнению работы
- 3.2. Примерные задания

### **Раздел IV. Список литературы**

## **Раздел I. Вводная часть**

### **1.1 Цель и задачи вступительных испытаний**

Содержание и структура заданий по географии определяются необходимостью достижения цели экзамена: объективной оценки качества подготовки лиц, освоивших образовательные программы среднего (полного) общего образования, для их дифференциации по уровню подготовки и конкурсного отбора.

#### **1.1 Общие требования к организации вступительных испытаний**

К участию во вступительном испытании допускаются лица, подавшие документы в Университет, при наличии документа, удостоверяющего личность (в том числе паспорт гражданина Российской Федерации, удостоверяющий личность гражданина Российской Федерации за пределами территории Российской Федерации). При отсутствии документа, удостоверяющего личность, поступающий не допускается к участию на экзамене. допуск к очному вступительному испытанию поступающий получает после предъявления оригинала документа, удостоверяющего личность поступающего, представителю Приемной комиссии/дежурному по аудитории. В случае опоздания на очное вступительное испытание или в случае задержки с подключением к дистанционному вступительному испытанию поступающий может быть допущен к участию при условии опоздания не более 30 минут с момента начала вступительного испытания, без продления времени выполнения заданий. Используются линейки, транспортиры и непрограммируемые калькуляторы.

#### **1.3 Описание формы проведения вступительных испытаний**

Экзамен проводится в тестовой форме, очно или дистанционно с использованием системы прокторинга.

#### **1.4 Продолжительность вступительных испытаний в минутах**

Продолжительность экзамена 180 минут.

#### **1.5 Структура вступительных испытаний**

Каждый вариант включает в себя 27 задания. Выполнение заданий 1, 2, 5, 7, 8, 11, 13, 19, 23 оценивается 1 баллом, заданий 2, 4, 6, 9, 10, 12, 14, 15, 16, 17, 18, 20, 21, 22, 26, 27 оцениваются в 2 балла, задания 24, 25 оцениваются в 3 балла. Сумма первичных баллов составляет 47, что соответствует итоговым 100 баллам.

## **Раздел II. Содержание программы**

Содержание заданий определяется требованиями к уровню подготовки выпускников, зафиксированными в Федеральном компоненте государственных стандартов основного общего и среднего (полного) общего образования по географии. Отбор содержания, подлежащего проверке в экзаменационной работе, осуществляется в соответствии с разделом «Обязательный минимум содержания основных образовательных программ» Федерального компонента государственных стандартов основного общего и среднего (полного) общего образования по географии. Выделены основные разделы школьного курса географии, которые взяты за основу выделения блоков содержания, подлежащего проверке.

- Источники географической информации

- Природа Земли и человек
- Население мира
- Мировое хозяйство
- Природопользование и геоэкология
- Регионы и страны мира
- География России

В работе проверяется как знание географических явлений и процессов в геосферах и географических особенностей природы населения и хозяйства отдельных территорий, так и умение анализировать географическую информацию, представленную в различных формах, способность применять полученные в школе географические знания для объяснения различных событий и явлений в повседневной жизни.

География как наука. Современные методы географических исследований; источники географической информации. Географические модели. Географическая карта, план местности. Их основные параметры и элементы (масштаб, условные знаки, способы картографического изображения, градусная сеть)

Природа земли и человек. Земля как планета, современный облик планеты Земля. Форма, размеры, движение Земли. Соотношение суши и океана на Земле. Земная кора и литосфера. Состав и строение. Рельеф земной поверхности. Тектоника литосферных плит. Этапы геологической истории земной коры. Геологическая хронология. Гидросфера. Состав, строение гидросферы. Мировой океан и его части. Поверхностные и подземные воды суши. Ледники и многолетняя мерзлота. Атмосфера. Состав, строение, циркуляция. Распределение тепла и влаги на Земле. Погода и климат. Биосфера. Разнообразие растений и животных. Почвенный покров. Почва как особое природное образование, условия формирования почв различных типов. Географическая оболочка Земли. Широтная зональность и высотная поясность, цикличность и ритмичность процессов. Природные и природно-антропогенные комплексы. Особенности природы материков и океанов

Население мира. Географические особенности размещения населения. Неравномерность размещения населения земного шара: основные черты и факторы. География религий мира. Динамика численности населения Земли и крупных стран. Концепция демографического перехода. Географические особенности воспроизводства населения мира. Постоянный рост населения Земли, его причины и последствия. Демографическая политика. Половозрастной состав населения. Городское и сельское население мира. Урбанизация как всемирный процесс. Миграция. Основные направления и типы миграций в мире. Уровень и качество жизни населения. Структура занятости населения

Мировое хозяйство. Отраслевая структура хозяйства. География основных отраслей производственной и непроизводственной сфер. Ведущие страны – экспортеры основных видов промышленной продукции. Факторы размещения производства. Ведущие страны – экспортеры основных видов сельскохозяйственной продукции. Основные международные магистрали и транспортные узлы. Международные экономические отношения. Мировой рынок товаров и услуг. География международных экономических связей. Мировая торговля и туризм. Интеграционные отраслевые и региональные союзы.

Природопользование и геоэкология. Природные ресурсы. Основные виды природных ресурсов, их размещение. Рациональное и нерациональное природопользование. Особенности воздействия на окружающую среду различных сфер и отраслей хозяйства

Регионы и страны мира. Многообразие стран мира. Основные типы стран. Современная политическая карта мира. Столицы и крупные города. Особенности природно-ресурсного потенциала, населения, хозяйства, культуры крупных стран мира.

География России. Особенности географического положения России. Территория и акватория, морские и сухопутные границы. Часовые зоны. Административно-территориальное устройство России. Природа России. Особенности геологического строения, распространение

крупных форм рельефа России. Типы климата, факторы их формирования, климатические пояса России. Климат и хозяйственная деятельность людей.

Моря России как аквальные ПК. Природно-хозяйственное значение морей. Внутренние воды и водные ресурсы, особенности их размещения на территории России

Почвы и почвенные ресурсы, размещение основных типов почв России Растительный и животный мир России. Природные зоны. Высотная поясность

Население России. Численность, естественное движение населения. Половой и возрастной составы населения. Размещение. Основная полоса расселения. Направление и типы миграции. Народы и основные религии России. Городское и сельское население. Города.

Хозяйство России. Особенности отраслевой и территориальной структуры хозяйства России. Природно-ресурсный потенциал и важнейшие территориальные сочетания природных ресурсов. География отраслей промышленности. География сельского хозяйства

География важнейших видов транспорта

Природно-хозяйственное районирование России. Регионы России. Особенности географического положения, природы, населения, хозяйства и история развития крупных географических регионов: Севера и Северо-Запада России, Центральной России, Поволжья, Юга Европейской части страны, Урала, Сибири и Дальнего Востока

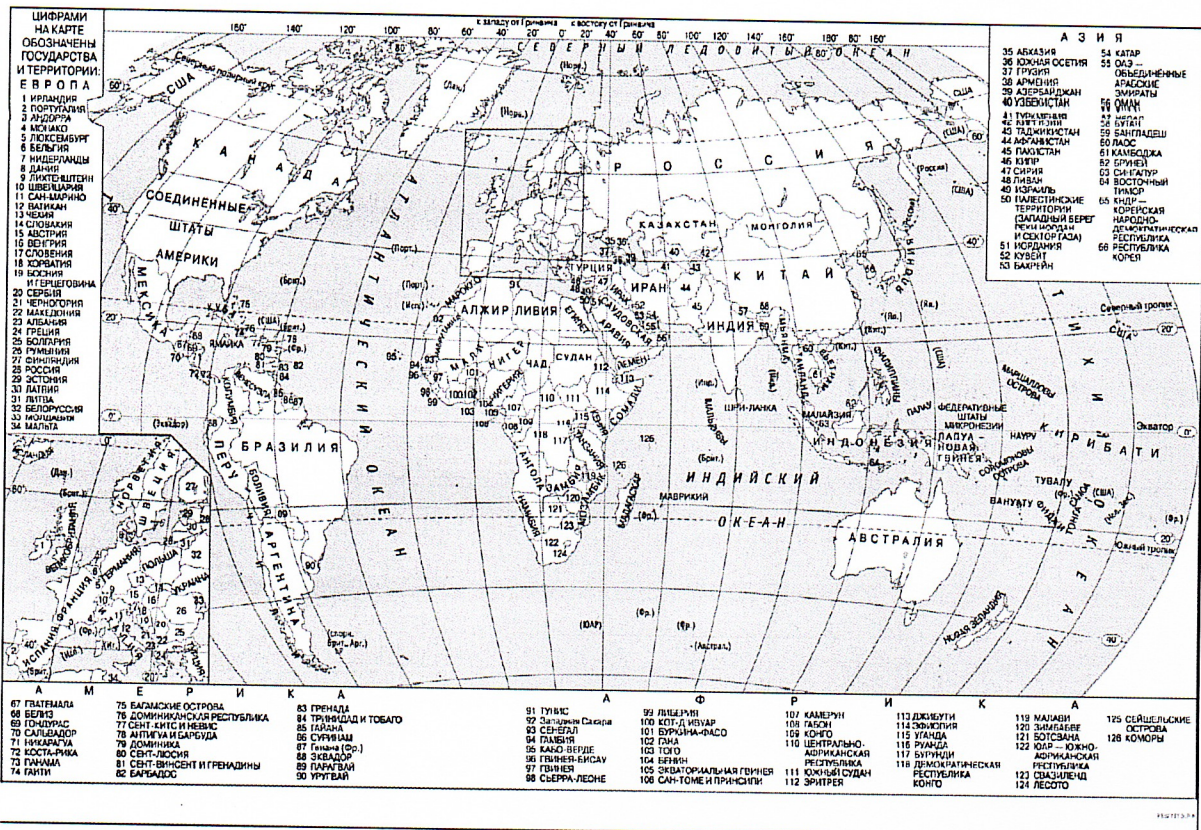
### **Раздел III. Фонд оценочных средств**

#### **3.1. Инструкция по выполнению работы**

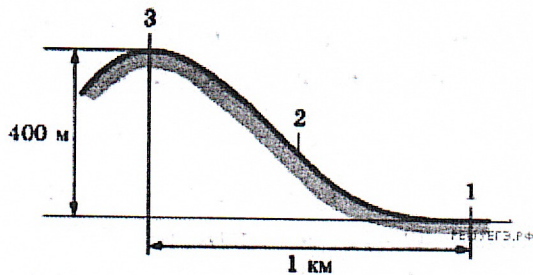
На экзамене разрешается использовать линейку, непрограммируемый калькулятор и транспортир. Приносить с собой атласы нельзя, но к экзаменационным материалам прилагается административная карта России, политическая карта мира и все необходимые статистические приложения (чаще всего таблицы) для решения заданий конкретных заданий

#### **3.2. Примерные задания**

1. Город Кота имеет географические координаты  $25^{\circ} 10'$  с. ш.  $75^{\circ} 51'$  в. д. Определите, на территории какого государства находится этот город. (16)



2. В пунктах, обозначенных на рисунке цифрами, одновременно проводятся измерения температуры воздуха. Расположите эти пункты в порядке понижения в них температуры воздуха (от наиболее высокой к наиболее низкой). (16)

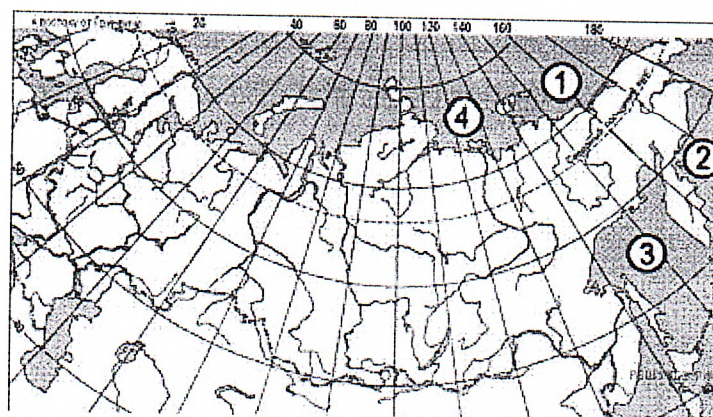


3. Затраты на отопление жилых и производственных помещений в холодное время в значительной степени зависят от средних зимних температур. Запишите названия перечисленных городов в порядке повышения средней температуры января в них, начиная с города с самой низкой температурой. (26)

- 1) Санкт-Петербург
- 2) Екатеринбург
- 3) Якутск

Запишите получившуюся последовательность цифр.

4. Установите соответствие между морем и его расположением на карте, обозначенным цифрой: к каждому элементу первого столбца подберите соответствующий элемент из второго и внесите в строку ответов выбранные цифры в правильной последовательности. (26)



МОРЕ

- А) Берингово
- Б) Лаптевых
- В) Восточно-Сибирское

РАСПОЛОЖЕНИЕ НА КАРТЕ

- 1) 1
- 2) 2
- 3) 3
- 4) 4

Запишите в ответ цифры, расположив их в порядке, соответствующем буквам: АБВ

5. Какие из утверждений о Канаде верны? Запишите цифры ответов в порядке возрастания порядкового номера, под которыми они указаны. (16)

- 1) В Канаде два официальных языка — французский и английский.
- 2) Столица Канады расположена на Тихоокеанском побережье страны.
- 3) В общей численности населения Канады преобладает сельское население.
- 4) Канада является крупным производителем нефти и природного газа.
- 5) На западе страны расположены Кордильеры

6. Какие три из перечисленных городов России имеют наибольшую численность населения? Запишите в ответ цифры в порядке возрастания, под которыми указаны эти города. (26)

- 1) Хабаровск
- 2) Омск
- 3) Оренбург
- 4) Пермь
- 5) Тюмень
- 6) Казань

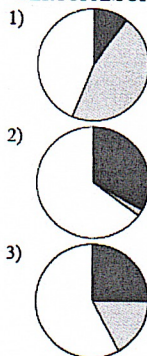
7. Установите соответствие между страной и диаграммой, отражающей распределение её ВВП по секторам экономики: к каждой позиции, данной в первом столбце, подберите соответствующую позицию из второго столбца.

■ — промышленность    ▨ — сельское хозяйство    □ — сфера услуг

СТРАНА

- А) Индия
- Б) Швеция
- В) Чад

РАСПРЕДЕЛЕНИЕ ВВП ПО СЕКТОРАМ ЭКОНОМИКИ



РЕШЕТЕ.РФ



Запишите цифры соответственно буквам АБВ. Буквы писать не нужно

8. Какие из следующих высказываний верны? Запишите цифры, под которыми они указаны в порядке возрастания. (1б)

- 1) Запрет на захоронение твёрдых коммунальных отходов без предварительной обработки на свалках является примером рационального природопользования.
- 2) Рекультивация земель – одна из причин сокращения продуктивных сельскохозяйственных угодий.
- 3) Избыточное орошение в засушливых районах может стать причиной засоления почв.
- 4) Строительство новых угольных ТЭС вместо газовых способствует сокращению выбросов углекислого газа в атмосферу.
- 5) Использование тяжёлой сельскохозяйственной техники – одна из причин снижения почвенного плодородия в степной зоне.

9. Выберите в приведённом списке три региона, в которых ведётся добыча природного газа. Напишите цифры в порядке возрастания (2б)

- 1) Чувашская Республика
- 2) Республика Карелия
- 3) Курская область
- 4) Сахалинская область
- 5) Оренбургская область
- 6) Ямало-Ненецкий АО

10. На основе анализа данных приведённой ниже таблицы укажите регионы, в которых в период с 2016 по 2018 г. ежегодно происходило увеличение объёмов сельскохозяйственного производства. Запишите цифры, под которыми указаны эти регионы в порядке возрастания. (2б)

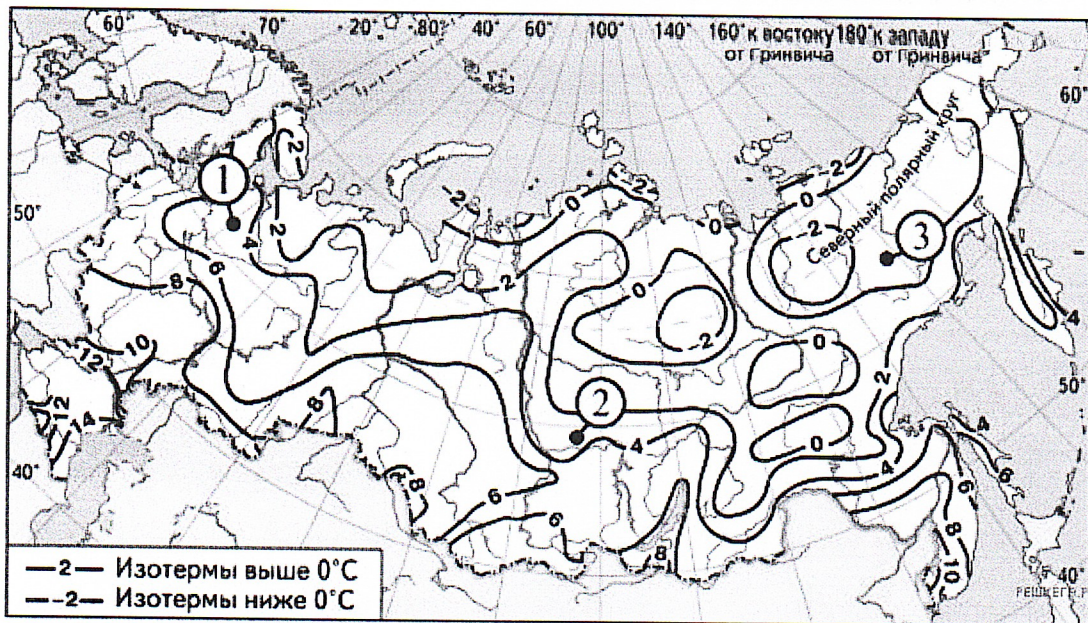
**Динамика объёмов сельскохозяйственного производства**

(в % к предыдущему году)

Регион	2016 г.	2017 г.	2018 г.
1) Брянская область	108,9	106,0	103,1
2) Псковская область	119,8	112,0	110,0
3) Республика Северная Осетия — Алания	90,9	91,0	104,2
4) Республика Карелия	89,9	91,0	102,9

11. С помощью карты сравните значения средних многолетних минимумов температуры воздуха в июле в точках, обозначенных на карте цифрами 1, 2, 3. Расположите точки в порядке повышения этих значений. Запишите в ответ получившуюся последовательность цифр. (1б)

## Средние многолетние минимумы температуры воздуха июля (в °С)



12. В каких высказывания содержится информация о миграциях населения? Запишите цифры, под которыми они указаны в порядке возрастания. (26)

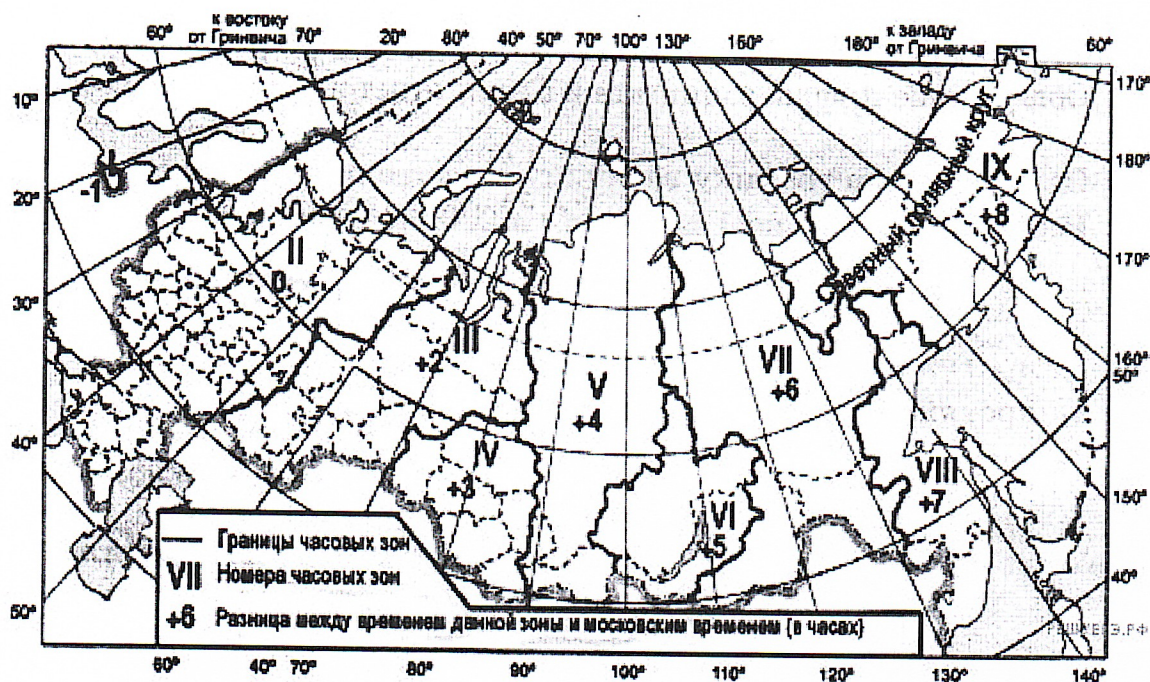
- 1) Во многих странах Европы смертность на каждую тысячу жителей превышает рождаемость, в результате чего численность населения снижается.
- 2) В годы гражданской войны в Либерии вынуждены были покинуть места жительства и бежать в соседние страны 800 тыс. человек.
- 3) Часть прироста населения США обеспечивается за счет переселенцев из других стран.
- 4) Снижение численности населения России обусловлено неблагоприятной динамикой показателей рождаемости и смертности.
- 5) В настоящее время в Бангладеш прирост населения, хотя и остается быстрым (примерно 2% в год), существенно замедлился.

13. Расположите в хронологическом порядке события в геологической истории Земли, начиная с самого раннего.

Запишите в ответ получившуюся последовательность цифр. (16)

- 1) В конце триасового периода начался раскол древнего суперконтинента Гондвана.
- 2) В конце мелового периода началось отделение Австралии от Антарктиды.
- 3) В ордовикском периоде началось глобальное похолодание, приведшее к вымиранию живых организмов 85% видов, населяющих тогда Землю.

14. В соответствии с Законом о возврате к «зимнему» времени с 26 октября 2014 г. на территории страны установлено 11 часовых зон. Исходным при исчислении местного времени часовых зон служит московское время — время II часовой зоны. Самолёт вылетел из Санкт-Петербурга (II часовая зона) в Самару (III часовая зона) в 9 часов по московскому времени. Расчётное время полёта составляет 3 часа. Сколько времени будет в Самаре, когда самолёт приземлится? Ответ запишите в виде числа. (26)



15. На сегодняшний день среди основных видов потребляемого в мире топлива примерно 25% приходится на уголь. Уголь по-прежнему является одним из основных видов топлива во многих странах мира. Учащиеся нашли в интернете информацию о том, что в Австралии в 2018 г. было добыто 485 миллионов тонн угля, при этом показатель ресурсобеспеченности на этот год составлял 304 года. Определите, какова была величина разведанных запасов угля (в миллионах тонн) в Австралии в 2018 г. В ответе пишем только цифры. (2б)

16. Используя данные таблицы, определите, на сколько стоимость товаров, вывезенных из Белгородской области в страны дальнего зарубежья, превышает стоимость товаров, вывезенных из Белгородской области в страны СНГ, в 2018 г. Ответ запишите в виде числа (2б)

**Внешняя торговля Белгородской области по группам стран в 2018 г.**

	<b>Внешнеторговый оборот (млн долл.)</b>	<b>Экспорт (млн долл.)</b>	<b>Импорт (млн долл.)</b>
Весь мир	4818,9	3334,9	1484
Страны СНГ	1697,4	888	809,4
Страны дальнего зарубежья	3121,4	2446,9	674,5

17. Определите страну по её краткому описанию.

Это островное государство Южного полушария входит в состав Содружества, возглавляемого Великобританией. Относится к числу экономически развитых стран. Особенностью природы является сейсмическая активность территории и активный вулканизм. Страна расположена в

пределах субтропического и умеренного климатических поясов. К основным отраслям промышленности относится пищевая промышленность, главным образом мясная и молочная. По производству сливочного масла является одним из мировых лидеров. (2б)

**18. Определите регион России по его краткому описанию.**

Эта область расположена в Европейской части России. Она имеет выход к Государственной границе РФ. Одна из основных отраслей промышленности — добыча железных руд и производство железорудных окатышей. Машиностроение специализируется на производстве кузнечно-прессового оборудования, электротехнических изделий, оборудования для животноводства и кормопроизводства. Электроэнергией область обеспечивает расположенная на её территории крупная АЭС. В пищевой промышленности используется местное сельскохозяйственное сырьё: на чернозёмных почвах выращивают зерновые культуры, картофель, сахарную свёклу, подсолнечник. Например «Амурская область» (2б)

19. Расположите перечисленные страны в порядке возрастания в них доли городского населения в общей численности населения, начиная со страны с наименьшим значением этого показателя. Запишите в ответ получившуюся последовательность цифр. (1б)

1) Мозамбик

2) Нигер

3) Ливия

Страна	Численность населения, млн. чел	Плотность населения, чел. на км. кв.	Средняя ожидаемая продолжительность жизни, лет	Доля городского населения в странах, %
Мозамбик	22,1	28	58	37,07
Нигер	22,2	18	60	16,63
Ливия	6,4	4	72	81,00

20. Сергею необходимо построить картограмму «Евразия. Доля городского населения», используя такую же интервальную шкалу, как на приведённой выше карте Африки. Установите соответствие между страной и условным обозначением, которое необходимо использовать для отображения доли городского населения каждой из перечисленных стран на карте: к каждой позиции, данной в первом столбце, подберите соответствующую позицию из второго столбца. Запишите в ответ цифры, расположив их в порядке, соответствующем буквам АБВ. Например 531. (2б)

Страна	Численность населения, млн. чел	Плотность населения, чел. на км. кв.	Средняя ожидаемая продолжительность жизни, лет	Доля городского населения в странах, %
Малайзия	33	86	75	76,00
Лаос	7,1	27	74	35,00
Вьетнам	95	272	69	42,00






СТРАНА

УСЛОВНОЕ ОБОЗНАЧЕНИЕ

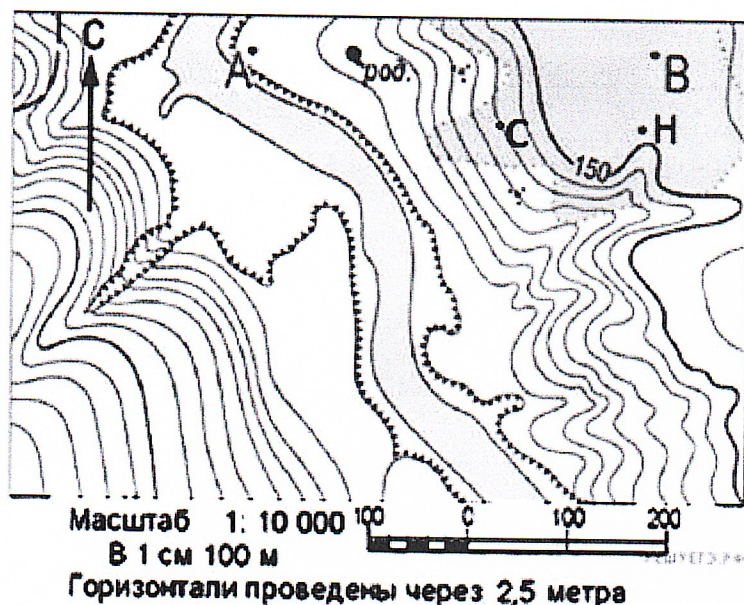
А) Малайзия

Б) Лаос

В) Вьетнам

- |    |   |        |
|----|---|--------|
| 1) |  | 0–20   |
| 2) |  | 21–40  |
| 3) |  | 41–60  |
| 4) |  | 61–80  |
| 5) |  | 81–100 |

21. Определите высоту точки С. Ответ запишите цифрами. (26)



22. Укажите название субъекта Российской Федерации, в пределах которого находится город Норильск. Слово «край» не писать. Например «Алтайский» (26)

В районах распространения многолетней мерзлоты все сооружения приходится строить с учётом свойств замёрзших грунтов. Жилые дома, промышленные здания, трубопроводы и дороги могут отеплять грунты и тем самым вызывать оттаивание мерзлоты, которое ведёт к просадке фундаментов. Поэтому все сооружения ставят над землёй на железобетонных сваях. Так построен город Норильск. Многолетняя мерзлота — реликт прошлого; она образовалась многие тысячелетия назад. Однако современные климатические условия субарктического пояса поддерживают её существование.

23. Расположите перечисленные периоды геологической истории Земли в хронологическом порядке, начиная с самого раннего. (16)

- 1) Неогеновый
- 2) Кембрийский
- 3) Юрский

Запишите в ответ получившуюся последовательность цифр.

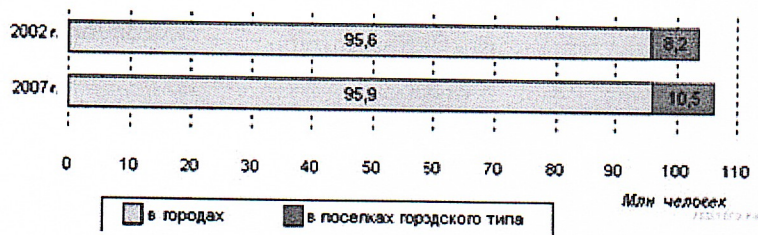
24. Используя данные из приведенной ниже таблицы, сравните обеспеченность стран земельными ресурсами. Расположите страны в порядке увеличения показателя ресурсообеспеченности. (36)

Страна	Площадь пашни, млн. га.	Численность населения, млн. чел.
А) Австралия	47,0	22,5
Б) Канада	45,4	34,1
В) Бразилия	43,2	194,1

Запишите в ответ получившуюся последовательность букв.

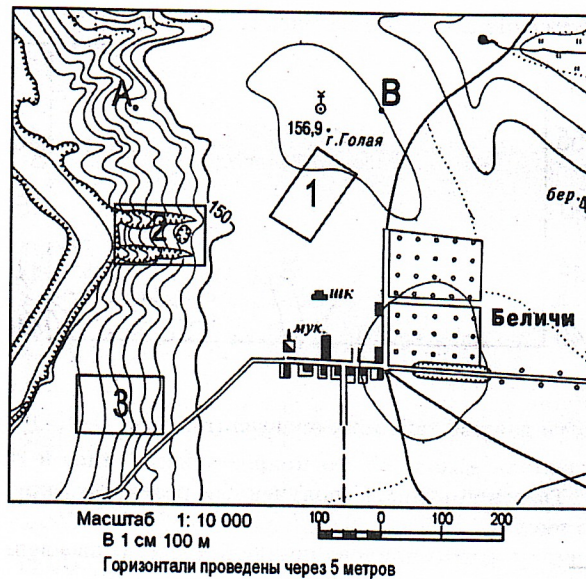
25. Используя данные диаграмм, определите величину изменения численности населения городов и поселков городского типа России за период с 2002 г. по 2007 г. Ответ запишите цифрами. Если ответ получился -1,6000000 человек, ответ пишем «-1,6» (36)

Численность населения городов и поселков городского типа России (млн человек)



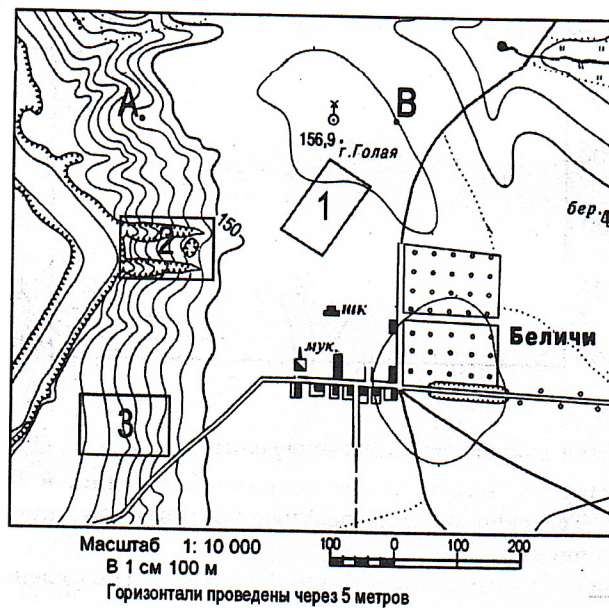
#### Задание 26

Определите по карте расстояние на местности по прямой от школы до колодца с ветряным двигателем, расположенного на горе Голая если на плане расстояние равно 280 мм. Полученный результат округлите до десятков метров. Ответ запишите цифрами. (26)



#### Задание 27

Определите по карте азимут, по которому надо идти от школы до колодца с ветряным двигателем, расположенного на горе Голая. (26)



- 1) 360
- 2) 180
- 3) 270
- 4) 90
- 5) 45
- 6) 350
- 7) 135

#### Раздел IV. Список литературы

1. Под редакцией В.В. Барабанова. ЕГЭ-2024. География: тематические и типовые экзаменационные варианты: 31 вариант. ФИПИ-школе. Издательство: Национальное образование, 2024 г.
2. Под редакцией В.В. Барабанова. ЕГЭ. География: типовые экзаменационные варианты: 10 вариантов. ФИПИ-школе. Издательство: Национальное образование, 2024 г.
3. Соловьева Ю.А., Паневина Г.Н. ЕГЭ-2024. География. 20 тренировочных вариантов экзаменационных работ для подготовки к ЕГЭ. Издательство АСТ, 2023 г.
4. Эртель А.Б. ЕГЭ-2023 География. 15 тренировочных вариантов. Учебно-методическое пособие. Легион, 2023 г.
5. Эртель А.Б., Соловьева Ю.А. ЕГЭ. География. Новый полный справочник для подготовки к ЕГЭ. Издательство: АСТ, 2023 г.